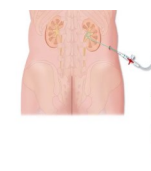


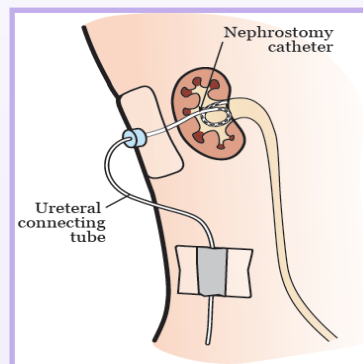
در صورت بروز مشکل زیر فوراً به اورژانس بیمارستان مراجعه کنید

- ◆ خارج شدن لوله از محل اصلی
- ◆ عدم تخلیه ادرار به مدت طولانی
- ◆ کاهش حجم ادرار، بروز تب، درد پشت و کدر شدن ادرار (نشانه عفونت)
- ◆ درد ناگهانی
- ◆ قرمزی، ورم، خونریزی و ترشح به مقدار زیاد از محل نفروستومی
- ◆ باقی ماندن خون در ادرار و شفاف نشدن ادرار
- ◆ تب بیش از ۱۰۱ درجه فارنهایت (۳۸٫۳ درجه سانتی گراد) و لرز
- ◆ در صورتی که ادرار بسیار تیره یا کدر و یا همراه با بوی بدی داشته باشید
- ◆ زمانی که ادرار صورتی یا قرمز است.
- ◆ زمانی که با مصرف داروهای تجویز شده نیز نمی توانید درد را به راحتی تحمل نمایید.



عوارض:

- پس از انجام نفروستومی کلیه ممکن است موارد زیر مشاهده شود:
- ◆ عفونت
 - ◆ خونریزی
 - ◆ سوراخ شدن کلیه
 - ◆ نشت ادرار از محل قرار دادن لوله
 - ◆ آسیب به احشا داخلی مانند کبد
 - ◆ طحال، روده بزرگ
 - ◆ عدم کارکرد نفروستومی



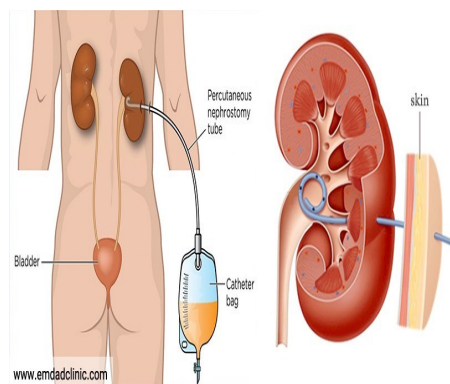
و اذا مرضت فهو يشفين

و هنگامی که بیمار می شوم، او شفایم می دهد.



بیمارستان شهدا بندرکنگ

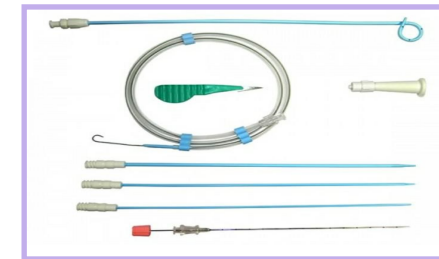
نفروستومی و راه های مراقبت از آن



شناسنامه پروشور آموزشی	کد: QM.SH.PA.239.00
عنوان	نفروستومی و مراقبت از آن
تهیه کننده	فاطمه رادیه (سوپروایزر آموزش سلامت)
منابع:	برونر و سودارث کلیه و مجاری ادراری ۲۰۱۸ بیماری های کلیه و مجاری ادراری سالمی
بازبینی	سالانه
ناظر کیفی	فاطمه رادیه (سوپروایزر آموزش سلامت)

سوند نفروستومی

جراحی نفروستومی برای درمان موقت بیمارانی می باشد که مجراری ادراری آنها دچار مشکل شده است و بیمار نمی تواند ادرار را از طریق مثانه و مجراری ادراری دفع کند. در این روش جراحی یک ضکاف مصنوعی در قسمت پهلوی بیمار ایجاد می کنند و لوله انعطاف پذیر پلاستیکی را در داخل آن قرار می دهند تا ادرار بیمار مستقیماً از این قسمت خارج شود. این لوله تا زمان بهبود کامل بیمار و تا پایان دوره درمان در قسمت پهلوی بیمار باقی می ماند.



موارد استفاده نفروستومی:

- ◆ انسداد در سیستم جمع آوری ادرار به علت سنگ
- ◆ تنگی حالب و یا وجود توده در کلیه یا مجاری ادراری
- ◆ انحراف مسیر ادرار در موارد نشت ادرار

آمادگی لازم قبل از نفروستومی:

چه مسایلی را لازم است قبلاً با پزشک خود در میان بگذارید؟

◆ سابقه هر نوع آلرژی (حساسیت)، به ویژه نسبت به بیحس کننده های موضعی، داروهای بیهوشی عمومی و مواد حاجب را به پزشک بیهوشی اطلاع دارید.

◆ از یک هفته قبل از عمل بیمار باید از خوردن داروهای ضد انعقاد خون مانند آسپرین، هپارین و وارفارین جلوگیری کند.

◆ بیمار باید از ۸ ساعت قبل از عمل از خوردن و آشامیدن خودداری کند.

◆ قبل از نوبت دهی، آزمایش های مربوطه از نظر طبیعی بودن توسط پرستار بررسی می شود.



مراقبت های لازم بعد از نفروستومی:

◆ جهت پیشگیری از عفونت و شستشوی هر چه بهتر کلیه، حداقل ۸ لیوان آب در روز بنوشید. (مگر بنا به دستور پزشک محدودیت مصرف آب داشته باشید)

◆ از خم کردن، مسدود کردن و یا پیچ خوردن لوله نفروستومی خودداری کنید.

◆ همیشه کیسه تخلیه ادرار را پایین تر از کمر خود حفظ کنید.

◆ بهتر است بیمار روی تخت باشد و کیسه ادرار در قسمت پایین قرار بگیرد تا ادرار به راحتی از لوله عبور کند و وارد کیسه شود.

◆ هنگام وصل لوله نفروستومی به کیسه ادرار از دستکاری انتهای لوله و کیسه پرهیز کنید

◆ در صورت تیکه محل برش خورده در قسمت پهلو نیاز به پانسمان دارد، باید روزانه آن را در منزل تعویض کنید.

◆ پوست اطراف نفروستومی باید خشک و تمیز باشد. در صورت تیکه ادرار در این قسمت نشت کند باعث عفونت و سوختگی پوست می شود.

◆ هنگام حمام کردن از خیس شدن پانسمان خودداری کنید و در صورت خیس شدن آن را تعویض نمایید.

◆ در صورتی که لوله نفروستومی خارج شد یا نشت زیاد ادرار از اطراف لوله مشاهده گردید بلافاصله پزشک معالج خود را مطلع سازید.